



Kumlinge kommun

BSTN 27.6.23 §4951-1



K9T 22.8.2023, 892
bilaga C

FMGE 27.9.2023

1 §43 bilaga C

BEREDSKAPSPLAN KUMLINGE

Antagen av kommunfullmäktige den xx.xx.xx § xx

LK  Av B
A.B. 



Innehåll

ALLMÄNT OM BEFOLKNINGSSKYDDET	5
ORGANISATION AV KOMMUNENS BEREDSKAP	6
Allmänt	7
Grunderna för befolkningskyddsorganisationen	7
Ledningsgruppen, beslutanderätt och befogenheter	8
Översikt av kommunens organisation under undantagsförhållanden.....	9
PERSONAL I LEDNINGSCENTRALEN	10
MATERIELLSITUATION FÖR BEFOLKNINGSSKYDDSORGANISATIONEN	11
Anskaffning.....	11
Planering.....	11
Lagring	11
Reservvattenkällor	12
Bränsletankar i bruk	12
KORT OM KOMMUNEN	12
SPEIELLA PROBLEMOMRÅDEN INOM KOMMUNEN	12
RÄDDNINGSVVERKSAMHET	12
Ledningscentralens rapport till Ålands ledningscentral bör innehålla:.....	13
Svårbemästrade situationer som kan uppstå utan att undantagsförhållanden råder	13
ÖVRIGA MYNDIGHETERS UPPGIFTER	14
BEFOLKNING PER STADSDEL/BY SAMT VILKET SKYDDSAVSNITT (3.6.2023)	15
Karta över kommunen (ett skyddsavsnitt).....	16
SKYDDSRUM	17
ÖVERVAKNING.....	17
Luftbevakning	17
Strålningsövervakning	17
Gasövervakning	18
Brand- och skaderekognosering	18
Avspärrning och markering av farliga områden	18
Väderleksobservationer	18
ÖVERVAKNING AV SANITÄRA FÖRHÅLLANDEN	18
Övervakningen berör.....	18
Övervakningen förverkligas.....	19
Laboratorienätet	19

LV
S.A.
hw
JP
fok
A.B.



UPPGIFTER UNDER UNDANTAGSFÖRHÅLLANDEN.....	19
ALARMERING.....	21
Avsikt.....	21
Medel.....	21
Meddelanden i radlon.....	21
Personlig kontakt.....	21
Kontakt per telefon.....	21
Upphörandet av utfärdat alarm.....	21
Kommunens alarmering.....	21
HÖJANDET AV BEREDSKAPEN.....	22
Grundberedskap.....	22
Full beredskap.....	22
EVAKUERING.....	23
Skyddsundanflyttning.....	23
Beredskapsevakuering.....	23
Regionalevakuering.....	23
INKVARTERINGS- OCH PROVIANTERINGSKAPACITET.....	24
UNDERHÅLL.....	24
Proviantering.....	24
Inkvartering.....	24
Klädsel.....	24
Materielunderhåll.....	25
ANSVAR FÖR UPPGÖRANDE AV PLANER.....	25
Utarbetandet, fastställandet och upprätthållandet av planen.....	25
Befolkningsskyddsplan (skyddsplan) (Räddningslagen 379/2011).....	26
Skyddsundanflyttningsplan (Räddningslagen 379/2011).....	26
Räddningsverksamheten (Beredskapslagen 1552/2011).....	26
Folkförsörjningen (Beredskapslagen 1552/2011).....	27
Äldreomsorgen, sektorplan (Beredskapslagen 1552/2011).....	27
Hälsa- och sjukvård (Beredskapslagen 1552/2011).....	27
Bildningssektorn, sektorplan (Beredskapslagen 1552/2011).....	28
Tekniska sektorn, sektorplan (Beredskapslagen 1552/2011).....	28
Byggnadssektorn (Beredskapslagen 1552/2011).....	28
Lantbruket (Beredskapslagen 1552/2011).....	29
Information, sektorplan (Beredskapslagen 1552/2011).....	29
Uppgifter, anskaffning och reservering av resurser.....	29

ck Sh Sv ID
folk A.B.



Kumlinge kommun

Personal.....	29
Transportbehov.....	29
Verksamhetsutrymmen.....	29
SERVICENIVÅN INOM BEFOLKNINGSSKYDDET	30
Utbildnings- och skolningsplan av befolkningsskyddets ledning och personal.....	30
Tillsyn och uppdatering av planerna	30
Upplysning och rådgivning	30
KRISBUDGET	30

LC
A.B.
A.S.
B
6022



ALLMÄNT OM BEFOLKNINGSSKYDDET

Kommunernas beredskap är lagstadgad verksamhet.

Enligt Beredskapslagen FFS 1552/2011, ska kommunerna säkerställa att deras uppgifter kan skötas så störningsfritt som möjligt också vid undantagsförhållanden. Endast i undantagsförhållanden som avses i beredskapslagen kan statsrådet i större omfattning utfärda undantag i faktagandet av kommunernas lagstadgade skyldigheter.

Räddningslagen ÅFS2006/106, förpliktar kommunorganisationens enheter att ha egen beredskap att skydda människoliv, egendom och miljön.

Räddningslagen och vissa verksamhetsområdesspecifika bestämmelser fastställer också de kommunala verksamhetsområdenas deltagande i olika insatser för att skydda liv, egendom, miljön och det egna samhället.

Beredskapsplanen utarbetas för störningssituationer av olika grad som kan uppstå under normala förhållanden samt för undantagsförhållanden. Utarbetandet styrs av statsrådets principbeslut om säkerhetsstrategi för samhället 2.11.2017, samt av olika beredskapsplaneringsanvisningar och guider för förvaltningsområdena.

Då statsrådet i samverkan med republikens president beslutar om införandet av undantagsförhållanden och befolkningsskyddsåtgärder på basen av beredskapslagen FFS 1552/2011 samt räddningslagen FFS 379/2011 är kommunens målsättning att:

- Omedelbart försätta kommunens befolkningsskyddsorganisation i full beredskap.
- Trygga befolkningen och egendom i alla förhållanden.

Kommunens beredskapsplan är den övergripande delen av kommunens beredskap, och utgör en sammanställning av kommunens ledningscentralers organisation och olika myndigheters ansvarsområden i normala och undantagsförhållanden.

Kumlinge kommun hör enligt Inrikesministeriets anvisning A:49¹ till kommungrupp 8 (300 personer) och har en befolkningsskyddsorganisation enligt denna bestämmelse. Kommunernas befolkningsskydd lyder under Ålands ledningscentral som är belägen i Mariehamn.

Kommunens invånarantal förutsätter uppställande av en verkställighetsorganisation av typ "ledningscentral" enligt kommungrupperingen. Kommunens område utgör ett skyddsavsnitt.

Befolkningsskyddsåtgärderna i kommunen förbereds och verkställs som allmänt befolkningsskydd, självskydd och företagsskydd.

¹ Inrikesministeriets anvisning A:49 har upphört men anses fortfarande vara riktgivande

LK *[Handwritten signature]*
A.B. *[Handwritten signature]*



Befolkningsskyddets uppgifter är att:

- Leda
- Larma
- Bevaka
- Bistå
- Skydda
- Evakuera

Avsikten med planen är att i högsta möjliga grad trygga befolkningens säkerhet och försörjning samt att skydda allmän och privat egendom under alla förhållanden såvitt det är möjligt med de resurser som är tillgängliga i normala och undantagsförhållanden.

Målsättningen är därmed att upprätthålla kommunens uppgifter och serviceformer på så normal nivå som möjligt i normala och undantagsförhållanden och åstadkomma detta genom en så snabb och effektiv beslutsprocess som den rådande situationen kräver.

ORGANISATION AV KOMMUNENS BEREDSKAP

Det övergripande ansvaret för beredskapsplaneringen handhas av kommunstyrelsen och kommundirektören. I första hand reserveras personer i tjänste- eller arbetsförhållande inom kommunen för ledningsverksamheten. Ledningsgruppen för befolkningsskyddet, som reserverats på förhand, har även det primära ansvaret vid undantagsförhållanden som föranleder ibruktagande av beredskap.

Ledningsgruppen för befolkningsskyddet har vid undantagstillstånd exklusiv rätt att vid behov förordna kommunens tjänstemän till särskilda beredskapsuppgifter. Detta gäller också tjänstemän som ingår i ledningsgruppen för befolkningsskyddet. Den ovan nämnda ledningsgruppen leder verksamheten från kommunens ledningscentral belägen i kommunkansliet. Ledningscentralen kan vid behov flyttas till en annan fastighet.

Beslutsprocessen följer indelningen i enlighet med förvaltningsorganen, så länge annat ej beslutats och därför bör sektorplanerna klargöra ansvarsområden samt ansvarspersoner och befogenheter. I sektorplanerna kartlägger man möjliga störningar i verksamhetsområdet samt anger riktlinjerna för hur dessa störningar kan avhjälpas konkret eller hur störningseffekterna på verksamheten kan och bör hanteras.

På Åland är utgångspunkten för räddningstjänsten att man i olycksituationer vid behov kan utnyttja samtliga myndigheters och övriga samfunds, eller enskildas resurser som är lämpliga för räddningsuppgifter.

LV G. h B
AB folk



Allmänt

1. Inrikesministeriet utfärdar instruktioner om verksamhetsorganisationens personal och materielmängder.
2. Kommunens ledningscentral leder befolkningskyddsverksamheten inom kommunens område.
3. Kommunens ledningscentral leder undsättningsverksamheten och sköter rapporteringen till Ålands ledningscentral till den del som Ålands ledningscentral ger direktiv om.
4. Kommunens område utgör ett skyddsavsnitt.
5. Skyddsavsnitt har en skyddsavsnittschef som leder verksamheten inom skyddsavsnittet utifrån kommunens ledningscentralers direktiv. "Självskyddet".
6. Verksamhetsorganisationen hålls inte kontinuerligt i beredskap. De personer som hör till organisationen utför i allmänhet normala arbetsuppgifter och samlas endast då situationen det kräver.
7. I vissa hotfulla situationer kan det vara nödvändigt att hålla formationerna kontinuerligt mobiliserade under en längre tid.

Grunderna för befolkningskyddsorganisationen

Kumlinge kommun tillhör kommungrupp 8 och har bestämda styrkor vars personal är följande.

UPPGIFT	ANTAL PERSONER
Ledningsgrupp	7
Sjuktransportgrupp	5
Underhållsgrupp	4
Provianteringsgrupp	3

Principen för personval bör i första hand rikta sig till sådana som är förtrogna med respektive område eller personer med särskilda kunskaper. Kommunen tillhandahåller en förteckning över tillgängliga personer till grupperna.

Ledningsgruppens samlingsplats är kommunens ledningscentral.

Självskydd enligt direktiv av ledningsgruppen.

Lk *[Signature]*
A.B. *[Signature]*



Ledningsgruppen, beslutanderätt och befogenheter

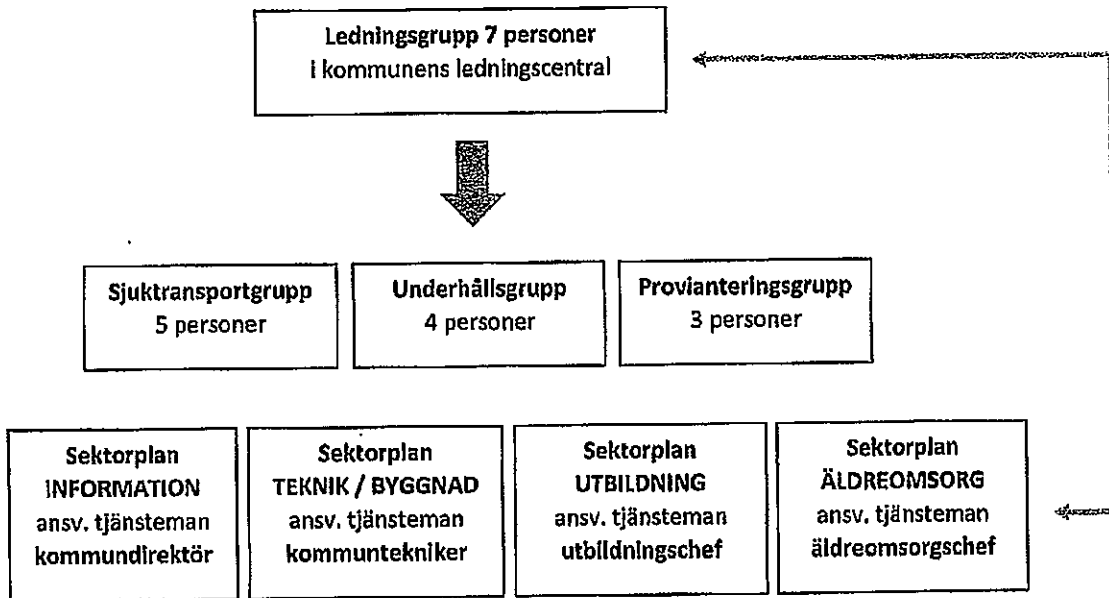
Vid antagandet av denna plan besluter kommunfullmäktige i enlighet med 7§ kommunallagen att delegera sin beslutanderätt till omdisponering av budgetanslag till en ledningsgrupp för befolkningsskyddet i enlighet med vad som nedan anges:

- Ledningsgruppen består av tjänstemän, vilka anges på sidan 10 i denna plan.
- Ledningsgruppen sammankallas i olycks- eller farosituationer som kräver personella eller ekonomiska resurser i en sådan omfattning att ordinarie anslag för verksamheten inte anses tillräckliga för att bemästra olyckan eller faran. Ledningsgruppen kan också sammankallas för att fungera som samordnande och rådgivande organ till operativa tjänstemän såsom räddningschefen eller befolkningsskyddsinspektören/-instruktören. Ledningsgruppen beslutar om omdisponering av anslag först då det står klart att normala åtgärder inte längre räcker till.
- Ledningsgruppen är beslutsför då minst hälften av ledamöterna är närvarande fysiskt eller på distans.
- Vid ledningsgruppens sammanträde förs protokoll under ledning av ordföranden. Av protokollet ska framgå vad som föranlett den uppkomna situationen och de åtgärdsalternativ som diskuterats samt ledningsgruppens motiverade beslut till de åtgärder som vidtagits.
- Ledningsgruppens protokoll delges omedelbart kommunstyrelsen, som därefter bereder ärendet angående omdisponering av anslag inför kommunfullmäktige. Endast om en så omfattande katastrofsituation föreligger, att kommunfullmäktige inte kan sammanträda, behöver protokollet inte omedelbart delges kommunstyrelsen för vidare åtgärder.

LEK
A.B. FORW



Översikt av kommunens organisation under undantagsförhållanden



LK *[Handwritten signature]*

AB. *[Handwritten signature]*



PERSONAL I LEDNINGSCENTRALEN

Tjänsteman	Funktion i LC	Ersättare
Kommundirektör	Ordförande	Utses årligen
Räddningschef*		Utses årligen
Ledande tjänsteman tekniska/byggnads/BFS-Instruktör		Utses årligen
Byråsekreterare	Sekreterare	Utses årligen
Ledande tjänsteman social (KST)		Utses årligen
Ledande tjänsteman bildning		Utses årligen
Kanslipersonal		Utses årligen

Skiftesmästare		Övrigt
Skift 1	Utses av ledningsgrupp	
Skift 2	Utses av ledningsgrupp	
Skift 3	Utses av ledningsgrupp	
Signalist		
Skift 1	Utses av ledningsgrupp	
Skift 2	Utses av ledningsgrupp	
Skift 3	Utses av ledningsgrupp	
Informatör		
Skift 1	Utses av ledningsgrupp	
Skift 2	Utses av ledningsgrupp	
Skift 3	Utses av ledningsgrupp	

*Ingår i ledningsgrupp för sex kommuner utöver primärkommunen Mariehamn och kan således inte förväntas närvara fysiskt. Primär placering vid Mariehamns ledningscentral.

LIK
AB. BOK



MATERIELSITUATION FÖR BEFOLKNINGSSKYDDSORGANISATIONEN

Med befolkningsskyddsorganisationens materiel menas alla verktyg och förnödenheter som befolkningsskyddspersonalen utrustas med vid verkställandet av befolkningsskyddet. Materiel indelas i det på förhand anskaffade och det som anskaffas vid verkställandet av befolkningsskyddet enligt Inrikesministeriets Anvisning A:49². Till det på förhand anskaffade materiel hör det materiel som olika myndigheter och kommunen har anskaffat och som lämpar sig som befolkningsskyddsmateriel samt specialmateriel som anskaffats för befolkningsskyddets ledning och formationer.

Anskaffning

Verksamhetsorganisationen bör vara utrustad med det materiel som finns angivet i Inrikesministeriets Anvisning A: 49³. Varje myndighet ansvarar för att det uppgörs en plan för anskaffandet av materielmängder som hör till vederbörande förvaltningsgren enligt Anvisning A: 49⁴, kap. II, *Materielmängder för den lokala allmänna befolkningsskyddsorganisationen*. Förvaltningsgrenarna (sektorplanerna) beaktar anskaffningsbehovet inom varje sektor.

Planering

Vid planering av materielanskaffningar bör förvaltningsgrenarna fästa speciell uppmärksamhet vid att det under en eventuell kris är ytterst svårt att komplettera behovet av befolkningsskyddets specialmateriel. Därför bör förvaltningsgrenarna i första hand anskaffa specialmateriel såsom personliga skyddskläder och andningsmasker, spanings- och rekognoseringsmateriel. Vidare bör man observera att reservdelsförsörjningen under kristid är begränsad. På grund av detta bör upprätthållas ett reservdelslager och ordnas lagerhushållning så, att en ändamålsenlig lagercirkulation och komplettering uppnås. Speciell uppmärksamhet bör fästas vid att varje radioapparat har reservbatteri, att kritiska reservdelar finns och att skadad personlig skyddsutrustning kan bytas till hel.

Lagring

Varje förvaltningsgren ansvarar för upplagring av sitt eget befolkningsskyddsmateriel och underhåll samt bokföring av materielsituationen. Ett sammandrag av materielsituationen bör årligen tillställas ansvarspersonen för befolkningsskyddet inom kommunen. Vid lagerhållning bör man observera, att man kan bli tvungen att verkställa befolkningsskyddet på kort varsel samt att lagret bör vara skyddat. I händelse av en överraskande mobilisering av befolkningsskyddet fördelar kommunens ledningsgrupp det befintliga befolkningsskyddsmaterielelet.

² Inrikesministeriets anvisning A:49 har upphört men anses fortfarande vara riktgivande

³ Inrikesministeriets anvisning A:49 har upphört men anses fortfarande vara riktgivande

⁴ Inrikesministeriets anvisning A:49 har upphört men anses fortfarande vara riktgivande

LK AW B

AB.



Reservvattenkällor

Ö	Med handpump	Utan pump
Kumlinge	3	2
Enklinge	5	5
Seglinge	2	3-4
Björkö	0	2-3

Bränsletankar i bruk

Ö	Antal privata	Antal företag
Kumlinge	5	1
Enklinge	3	2
Seglinge	4	1
Björkö	2	0

KORT OM KOMMUNEN

Kumlinge kommun består av fyra bebodda öar Kumlinge, Enklinge, Seglinge och Björkö, med en sammanlagd mantalskriven befolkning om cirka 300 personer. Kommuninvånarna bor i huvudsak i egnahemshus spridda över öarna.

Under sommarhalvåret mångdubblas befolkningen och utökas ytterligare av besökare.

Kommunens service är koncentrerad till bycentra på ön Kumlinge i byggnaderna kommunkansli, skola och servicehuset Annagården (daghem och äldreboende).

SPECIELLA PROBLEMMOMRÅDEN INOM KOMMUNEN

Servicehuset Annagården där samhällets svagaste bor. Byggnaden har reservkraft.

Flygfältet, ägt av ÅLR (obemannat).

Hamnarna, färjefästen på Kumlinge, Snäckö, Enklinge, Seglinge och Björkö (konstruerade för trafik med skärgårdsfärjor/vajerfärjor).

RÄDDNINGSVERKSAMHET

Räddningsverksamheten är befolkningsskyddsorganisationens samarbete för att rädda människor och materiell egendom. Det består av de olika formationerna tillsammans.

Räddningsverksamhetens grundfunktioner är släckning, räddning, spaning och medicinsk räddningsverksamhet. Ansvar för startandet av räddningsverksamheten har kommunens räddningsledare/ledningsgrupp. Efter ett larm eller en olycka bedömer kommunens ledningscentral situationen och beslutar om behövliga åtgärder. Lägesbeskrivningar får ledningscentralen av avsnittschefen, personalen vid observationsplatserna, spaningspatrullerna och Ålands ledningscentral.

LL G. in
A.B. G. W.



Ledningscentralens rapport till Ålands ledningscentral bör innehålla:

- Lägesrapport om situationen i kommunen
- Verksamhetsområden och deras gränser
- Verksamhetsområdenas chefer
- Enheter som har skickats till verksamhetsområdena
- Förflyttningsvägar, ankomstställen och eventuella faromoment.

De som dejourerar i ledningscentralen ger ovan nämnda rapport även om man inte lyckats få ledningsgruppen sammankallad. Självskyddet påbörjar räddningsarbetet på skadat område utan särskild order.

Kommunens räddningsnämnd eller ledningsgruppen kan besluta om tillfällig indelning i olika skyddsavsnitt och utnämna avsnittschefer.

Avsnittscheferna rapporterar om lägesituationen i respektive skyddsavsnitt till kommunens ledningscentral. Från kommunens ledningscentral rapporteras läget till Ålands ledningscentral.

Målsättningen med räddningsarbetet är att få det slutfört inom ett dygn i alla förhållanden. Om kommunens egna styrkor inte förmår uppnå denna målsättning har kommunen möjlighet att få områdeshjälp och länshjälp.

Svårbemästrade situationer som kan uppstå utan att undantagsförhållanden råder

STÖRNING	ÅTGÄRD	ANSVARIG
Storolycka	Rädda, begränsa, släcka	Räddningschefen / FBK (lokalt)
Störningar i vattenförsörjningen	Skydda, mäta, sanera, evakuera	Räddningschefen / tekniska tjänsteman (lokalt)
Långvariga strömvabrott	Reservkraft, evakuera, ersättande energiform	Regionalt: Elbolagen Lokalt: tekniska tjänsteman / fastighetsskötsel
Exceptionella väderförhållanden	Rädda människor, djur och egendom	Räddningschefen / FBK (lokalt)
Okontrollerade flyktingströmmar	Inkvartering och försörjning	Regionalt: LR Lokalt: Ledningsgrupp
Cyber/hybridattacker	Återställning av nätverks- / informationskanaler	Ledningsgrupp (kommundirektör)
Risk för radioaktiv strålning eller nedfall (inte vid undantagsförhållanden)	Skydda, mäta, sanera, evakuera	Räddningschefen / FBK (lokalt)

LIC *[Signature]* *[Signature]*
A.B. *[Signature]*



ÖVRIGA MYNDIGHETERS UPPGIFTER

1. **Polisen** ansvarar för upprätthållandet av allmän ordning och säkerhet. De ansvarar för eftersök av försvunnen person på land och på insjöområden, samt för avspärrandet av farliga områden och andra uppgifter som hör till upprätthållandet av ordning och säkerhet på en olycksplats.
2. **Ålands hälso- och sjukvård** sköter om den medicinska räddningsverksamheten och sjuktransporterna samt deltar i undersökningar och sanering som behövs med anledning av farliga ämnen. De ordnar också behövlig hälsokontrollverksamhet.
3. **Socialvårdsmyndigheterna** svarar för inkvartering, bispisning, kläder samt annan basförsörjning för olycksoffer och den evakuerade befolkningen och lämnar vid behov handräckning vid försörjning av räddningspersonalen.
4. **Socialvårdsmyndigheterna och hälso- och sjukvårdsmyndigheterna** sköter om, i samarbete med övriga experter, ordnandet av psykosocialt stöd och liknande tjänster för dem som, i egenskap av offer, anhöriga eller räddningspersonal, har berörts av en olycka.
5. **Miljömyndigheterna (oljeskyddsmyndigheten)** svarar för ordnandet av ledningen vid bekämpning av oljeskador, sörjer för skyddet mot översvämning och dammsäkerheten samt sörjer för markanvändningsplaneringen och ledningen och övervakningen av byggandet så, att brandsäkerheten och övriga säkerhetsfaktorer beaktas i enlighet med vad som särskilt bestäms om detta, samt lämnar experthjälp vid bedömning av konsekvenserna av miljöskador i anslutning till räddningsåtgärder.
6. **Jord och skogsbruksmyndigheterna** svarar för befolkningsskyddsarrangemangen i anslutning till jord- och skogsproduktionen.
7. **Landskapsregeringens infrastrukturavdelning** svarar inom sitt förvaltningsområde för skötseln av
 - a) planeringen och upprätthållandet av teleförbindelserna inom räddningsverksamheten och befolkningsskyddet i samarbete med räddningsmyndigheterna samt beredskapen att upplåta nödvändiga förbindelser till räddningsmyndigheterna.
 - b) förmedlingen av nödunderrättelser och andra meddelanden från myndigheterna till befolkningen via de elektroniska massmedierna.
 - c) ordnandet av beredskap för räddningsverksamhet och röjning av trafikleder,
 - d) samsarbetsaspekterna gällande användningen av trafikleder vid evakuering, samt anordnandet av transporter vid evakuering.

U. G.
A.B.
B
W



BEFOLKNING PER STADSDEL/BY SAMT VILKET SKYDDSAVSNITT (3.6.2023)

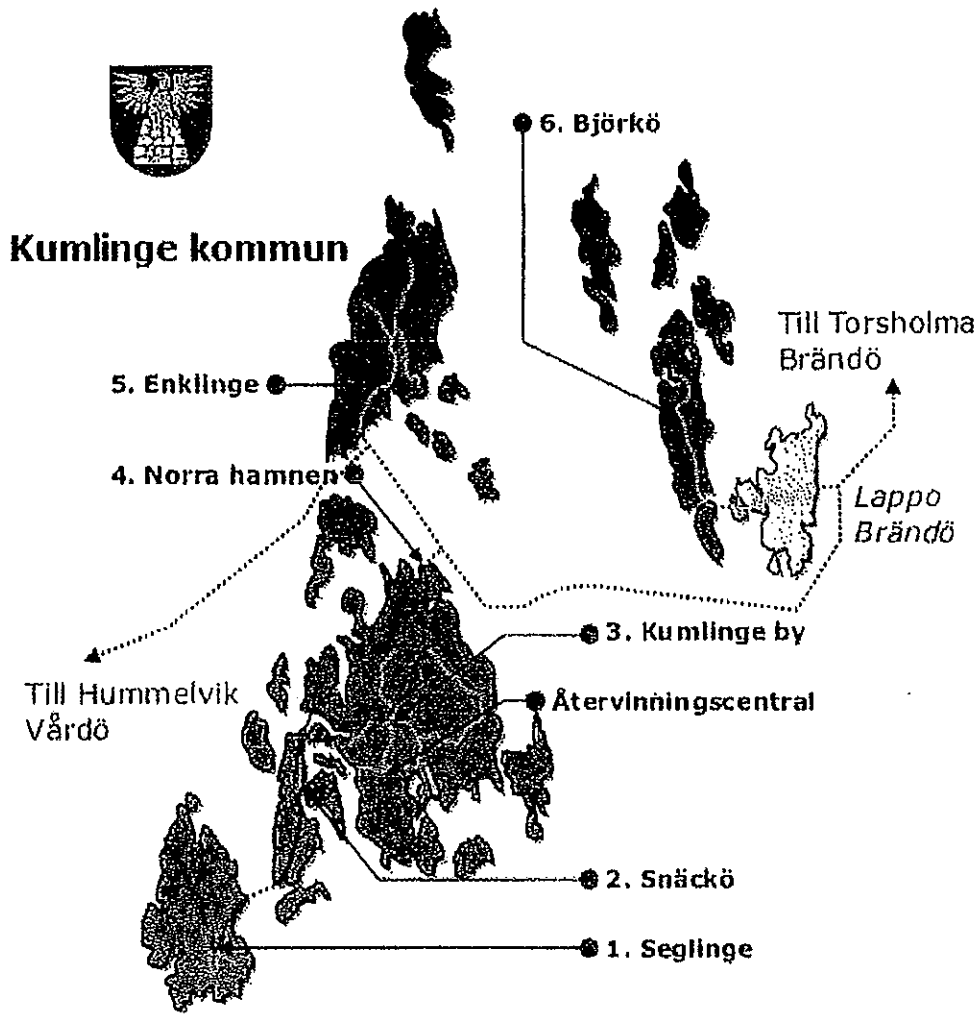
STADSDEL/BY	SKYDDSAVSNITT	BEFOLKNING
Björkö	1	9
Enklinge	1	64
Kumlinge	1	192
Seglinge	1	35
TOTALT		300

lk
A.B. *[handwritten signature]*
- dw *[handwritten initials]*



Kumlinge kommun

Karta över kommunen (ett skyddsavsnitt)



AS. GAW
LK
BP



SKYDDSRUM

I kommunen finns följande godkända och besiktade skyddsrum⁵:

SKYDDSRUM	STORLEK m2	PERSONANTAL (0,75 m2/person)
Kumlinge Skola	37,5	50

Andra skyddsmöjligheter som finns i kommunen s.k. tillfälliga skydd

Det finns ett flertal jordkällare och andra källarutrymmen på kommunens öar som kan lämpa sig som tillfälliga skydd. Förteckning finns i bilaga till sektorplanerna.

ÖVERVAKNING

Med övervakningsverksamhet menas befolkningsskyddsorganisationens åtgärder för att förutse hotande faror, deras spridning och omfattning samt konstaterande av redan skedd förödelse.

Följande övervakningsåtgärder vidtages i kommunen för att uppnå ovannämnda målsättning:

- Luftbevakning
- Strålningsövervakning
- Gasövervakning
- Brand- och skaderekognosering
- Avspärrning och markering av farliga områden
- Väderleksobservationer

Luftbevakning

Meddelande om hotande luftangrepp fås från Ålands ledningscentral eller kommunens ledningscentral. Allmänheten varnas med den allmänna alarmsignalen samt på andra tillgängliga sätt.

Strålningsövervakning

Strålningsövervakningsstation som kontinuerligt mäter strålningsnivån i omgivningen finns i Mariehamn, Eckerö och Vårdö. Strålningsnivåerna övervakas av alarm- och lägescentralen Mariehamn. Förhandsinformation om hotande strålningsfara fås från det riksomfattande strålningsövervakningsnätet vilket sköts av Strålsäkerhetscentralen STUK. Om strålningsnivån stiger, utförs strålningsmätning med universalmätare enligt ledningscentralens direktiv.

⁵ Om antalet skyddsrum är stort bifogas en separat förteckning som bilaga

A.B. *U. R. B.*



Gasövervakning

Då gasfara misstänks, utförs gasövervakning inom kommunen enligt samma principer som vid strålningsövervakning. Kommunens strålnings- och gasövervakning verkställs så att en station uppställs och kompletteras vid behov av rörliga övervakningspatruller. Mätningssuppgifter fås från dessa stationer och ställen.

Brand- och skaderekognosering

Utförs då skada inträffat på order av kommunens ledningscentral.

Avspärrning och markering av farliga områden

Utförs på order av kommunens ledningscentral.

Väderleksobservationer

Då händelse hotar och väderleksförhållanden är av betydelse ska väderleksobservationer utföras och väderrapporter inhämtas från Ålands ledningscentral.

ÖVERVAKNING AV SANITÄRA FÖRHÅLLANDEN

Övervakning av de sanitära förhållandena omfattar övervakning av livsmedel och omgivning för att observera nedfall och föroreningar som kan inverka skadligt på människor och djur.

Under undantagsförhållanden ökas övervakningens betydelse. Användningen av bland annat biologiska, kemiska och kärnvapen hör till riskfaktorer. Följdverkningarna av dessa ämnen kan uppstå lokalt även fast de används utanför landskapets gränser. Den lokala övervakningen styrs av ledningsgruppen. Ålands miljö och hälsoskyddsmyndighets laboratorium kan hantera och konstatera föroreningar i livsmedel, vatten samt omgivningen.

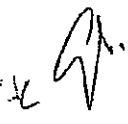
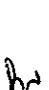

Övervakningen är indelad i två beredskapsgrader:

- Grundberedskap (normalförhållanden),
- Full beredskap

Noggrannare direktiv finns hos Institutet för Hälsa och Välfärd (THL) samt hos Ålands miljö och hälsomyndighet (ÅMHM).

Övervakningen berör

- Tillverkning, transport och lagring av hälsofarliga ämnen, för att kartlägga och förebygga eventuella faror.
- Den allmänna hygien, vars nivå sjunker under undantagsförhållanden och förorsakar fara för människans hälsa.
- Faror, förorsakade av stridsgaser, sabotagegifter, bekämpningsmedel, biologiska stridsmedel och kärnvapen.

AB.   



Övervakningen förverkligas

- Genom myndighetsutövad laboratorieverksamhet vars målsättning är att upptäcka, bedöma spridning och rekommendera bekämpningsåtgärder för nedsmutsning.

Laboratorienätet

Lokallaboratoriet (ÅMHM) rapporterar till Ålands ledningscentral och kommunens ledningscentral om eventuella upptäckter. Övervakningsavdelningens veterinär (ÅMHM) bör informeras av ledningscentralen då det i sanitära förhållanden sker förändringar som kräver skyddsåtgärder.

UPPGIFTER UNDER UNDANTAGSFÖRHÅLLANDEN

Kommunens beredskap indelas i två olika beredskapslägen:

- Grundberedskap (normala förhållanden)
- Full beredskap

Uppgifter som tillkommer vid undantagsförhållanden:

- Befolkningsskyddets organisation igångsätts
- Självskyddet
- Folkförsörjning
- Olika typer av reglementeringar införs i kommunen

ck G. Lu B
A.B. HAW



UNDANTAGSFÖRHÅLLANDETS ART	ÅTGÄRD/UPPGIFT	UTFÖRS AV
Ett mot Finland riktat väpnat angrepp eller annat så allvarligt angrepp att det kan jämföras med ett väpnat angrepp och förhållandena omedelbart efter angreppet.	Upprätthålla verkets eller inrättningens skydd	Enligt kommunens befolkningsskyddsplan
Ett mot Finland riktat avsevärt hot om väpnat angrepp eller om annat så allvarligt angrepp att det kan jämföras med ett väpnat angrepp, om befogenheter enligt beredskapslagen måste tas i bruk omedelbart för att avvärja verkningarna av hotet.	Upprätthålla verkets eller inrättningens skydd	Enligt kommunens befolkningsskyddsplan
Sådana synnerligen allvarliga händelser eller hot mot befolkningens försörjning eller mot grunderna för landets näringsliv som innebär en väsentlig risk för samhällets vitala funktioner.	Upprätthålla befolkningsskyddsorganisationen	Enligt kommunens befolkningsskyddsplan
En synnerligen allvarlig storolycka och förhållandena omedelbart efter den.	Informera	Enligt sektorplanen för information
En pandemi som till sina verkningar kan jämföras med en synnerligen allvarlig storolycka.	Upprätthålla befolkningsskyddsorganisationen	Enligt kommunens befolkningsskyddsplan

AB. LK G.P. HAK SW B



ALARMERING

Avsikt

Genom att ge alarm och varna vidarebefordrar man uppgiften om hotande fara samt anvisningar om hur faran kan undvikas. Det ska alltid eftersträvas att alarm och varningar ges i tillräckligt god tid.

Medel

För alarmering och varning används kommunens fasta alarmsirener. Därtill kan användas lokal- och riksradio, stafett, telefon, andra tillgängliga medel samt utnyttjandet av befolkningsskyddets organisation.

Meddelanden i radion

För att varna befolkningen på ett stort område kan lokalradion användas. Ledningscentralen har rättighet, att överlämna information till lokalradion för förmedling med iakttagande av givna anvisningar och beroende på situationen.

Personlig kontakt

Alarmeringen kan även ske med personlig kontakt i olycks- och farosituationer, då det inte är bråttom och man är säker på att alla nås. Självskyddets organisation används och polisen bistår.

Kontakt per telefon

Om olycks- och farosituationen så kräver kan telefoner användas och då utnyttjas befolkningsskyddets skyddsavsnitt av de som sköter telefonkontakten inom sina områden.

Upphörandet av utfärdat alarm

Uppgifter om upphörandet av utfärdat alarm eller eventuellt felgivet alarm ges i regel via lokalradion.

Kommunens alarmering

Kommunens alarmering sker med sirenalarm samt via lokalradion.

Sirenalarm	Kumlingeby	Branddepån
------------	------------	------------

uk St. B Av
J.B. GW



HÖJANDET AV BEREDSKAPEN

Grundberedskap

Grundberedskap är ett beredskapstillstånd, som skapas redan under normala förhållanden, där bland annat följande bör vara åtgärdat:

- Uppgjorda planer finns och revideras regelbundet.
- Sektoriella åtgärdsförteckningar finns tillgängliga.
- Tillgång till högre myndigheters anvisningar, såsom Landskapsregeringen och Statens ämbetsverk på Åland.
- Personal har reserverats.
- Uppgjorda skolningsplaner finns och skolningstillfällen anordnas.
- Utrymmen reserverade.
- Signalförbindelser reserverade.
- Material och utrustning finns tillgängligt.
- Förberedelser för ordnandet av samarbete.
- Förberedelser för den erforderliga informationsverksamheten.
- Tilläggsuppgifter för kommunen kartläggs.
- Samarbetsövningar anordnas.

Full beredskap

Full beredskap införs, när statsrådet i samråd med republikens president och med stöd av beredskapslagen FFS 1552/2011, utfärdar beslut om detta. Följande åtgärder aktualiseras:

- Kommunens ledningscentral tas i bruk. Berörd personalen aktiveras.
- Personalen görs förtrogen med sina uppgifter och omfördelar dem.
- Tilläggspersonal rekryteras vid behov.
- Alarmsystem kontrolleras och säkerställs.
- Signalförbindelser tas i bruk.
- Mindre viktig verksamhet inom kommunen avbryts.
- Av övriga myndigheter påförda uppgifter utförs.
- Information bereds och förmedlas vid behov.
- Kap. 2 i Beredskapslagen FFS 1552/2011, kan aktualiseras.

ck A
A.B. B
B



EVAKUERING

Evakuering omfattar förflyttandet av befolkningen eller delar av befolkningen till säkrare områden. Evakuering bör i första hand ske inom landskapet Åland. Evakuering utförs som skyddsundanflyttning, beredskapsevakuering och som regionalevakuering.

Skyddsundanflyttning

Med skyddsundanflyttning avses förflyttning av befolkningen eller delar av befolkningen från ett område som är hotat av omedelbara krigshandlingar eller annan fara till ett säkrare område. Skyddsundanflyttning planeras i alla kommuner så, att den avser kommunens hela befolkning. Dessutom planeras brådskande skyddsundanflyttningar som skall kunna utföras inom närområden till objekt som bestäms särskilt.

Beredskapsevakuering

Med beredskapsevakuering avses förflyttning av den del av befolkningen, vars närvaro inte är behövlig. Det gäller även den del av befolkningen man inte i övrigt inom kommunen kan skydda från en tätort, eller annat område som hotas av fara och placering till ett på förhand bestämt placeringsområde.

Regionalevakuering

Med regional evakuering avses inom ett strategiskt viktigt område förflyttning av befolkningen, handel, industri, lanthushållning och förvaltning bort från området som är i fara och placering inom ett på förhand bestämt placeringsområde.

Bilaga:

- Skyddsundanflyttningsplan
- Evakueringsplan med regional evakuering.

ck Sh. B du
A.B. hhw



INKVARTERINGS- OCH PROVIANTERINGSKAPACITET

Ö	PORTIONER/MÅLTID	INKVARTERING	ANSTÄLLD/FRIVILLIG PERSONAL
Kumlinge	200	200	Anställd
Seglinge	100	100	Frivillig
Enklinge	100	100	Frivillig
Björkö			Frivillig

I provianteringsärenden kontaktas kommunens ledande tjänsteman inom bildningsväsendet och anvisningarna i sektorplanerna följs.

UNDERHÅLL

Underhåll omfattar ordnandet av proviantering, tillfällig inkvartering och kläder åt människor som på grund av förstörelse eller förflyttning, tillfälligt inte klarar sig på egen hand. Detta gäller också befolkningsskyddsformationernas proviantering och materielunderhåll.

Kommunens underhållsorganisation består av underhållsgrupper och provianteringsgrupper.

Underhållsformationerna bör ha förutsättningar att i undantagsförhållanden tillfälligt inkvartera, proviantera och i övrigt underhålla 10% av befolkningen.

Socialväsendets sektorplan för undantagsförhållanden behandlar i detalj ordnandet under kristid. Planen förvaras separat från denna plan och innehåller sammandrag av proviantering, tillfällig inkvartering, materielunderhåll samt anskaffandet av underhållsmaterial. Nedan ses en kort sammanfattning av verksamhetsorganisationens underhåll.

Proviaivering

Personalens bespisning sker på samma sätt som under normalförhållanden i form av arbetsplatsbespisning. Kommunens socialmyndighet ansvarar för verksamhetsorganisationens proviantering under arbetet på verksamhetsområdena. Detta betyder att fältbespisning kan förekomma, vilket förutsätter transport- och utdelningsmateriel.

Inkvartering

Varje ledningsorgan och befolkningsskyddsformation möblerar och anskaffar materiel till sitt skyddsutrymme.

Klädsel

Verksamhetsorganisationens medlemmar uppmanas att under en befolkningsskyddsituation ta med kläder som lämpar sig för de rådande förhållandena och reservkläder. Vid verkställandet ges närmare direktiv.

Handwritten signatures and initials: K.G., A.B., G.H., B., J.



Materielunderhåll

Materielunderhållet sköts under undantagsförhållanden i mån av möjlighet på samma sätt som under normalförhållanden. Huvudprincipen är att varje befolkningsskyddsformation sköter om underhållet av sitt eget materiel. Formationernas gemensamma reparations- och materielplats är kommunkansliet om inget annat bestäms. Härifrån koordineras också reparation och service som utförs vid utomstående verkstäder och servicestationer. För verksamheten ansvarar ledande tjänsteman inom den tekniska sektorn.

ANSVAR FÖR UPPGÖRANDE AV PLANER

Utarbetandet, fastställandet och upprätthållandet av planen

Kommundirektören eller annan, inom kommunen utsedd tjänsteman skall samordna befolkningsskyddsuppgifterna inom de olika verksamhetsområdena.

För utarbetandet av sektorplaner samt upprätthållandet av dessa ansvarar respektive ledande tjänsteman enligt nedanstående.

- Kommunens beredskapsplan fastställs av kommunfullmäktige.
- Sektorplanen fastställs av en nämnd eller kommunstyrelsen.
- Kommunens beredskapsplan följs upp varje år och uppdateras vid behov. Revidering av planen ska ske regelbundet vart fjärde år av kommundirektören eller av annan, inom kommunen utsedd tjänsteman.
- De ansvariga tjänstemännen följer upp att sektorplanerna blir reviderade enligt samma intervall. Efter granskning och uppdatering ska det tillkännages berörd nämnd eller motsvarande organ.
- Anteckningar om uppdateringar noteras på samtliga uppdaterade sidor av planen.
- Kommunens beredskapsplan jämte bilagor finns i fyra exemplar, vilka förvaras enligt följande:
 - Ett exemplar hos kommundirektören
 - Ett exemplar i ledningscentralen
 - Ett exemplar hos räddningschefen
 - Ett exemplar hos Statens ämbetsverk på Åland

LE St.
A.B. Loh
D
hu



Kumlinge kommun

Befolkningsskyddsplan (skyddsplan) (Räddningslagen 379/2011)

Handhas av:

Räddningsnämnd eller motsvarande organ, räddningschef och befolkningsskyddsinspektör.

Centrala uppgifter:

Enligt vad i lagen stadgas såsom skydda befolkning och egendom mot ödeläggelse, förorsakad av yttre påverkan storolyckor och därmed jämförliga förhållanden samt att begränsa skadorna och verkningarna av dem.

Godkänns av:

Kommunstyrelsen

Skyddsundanflyttningsplan (Räddningslagen 379/2011)

Handhas av:

Räddningsnämnd eller motsvarande organ, räddningschef och befolkningsskyddsinspektör.

Centrala uppgifter:

Skyddsundanflyttning av människor från kommunens skyddsavsnitt till, av kommunen på förhand bestämda uppsamlingsplatser enligt skyddsundanflyttningsplanen.

Godkänns av:

Kommunstyrelsen

Räddningsverksamheten (Beredskapslagen 1552/2011)

Handhas av:

Räddningsnämnd eller motsvarande organ, räddningschef och befolkningsskyddsinspektör.

Centrala uppgifter:

De centrala uppgifterna är släcknings- och räddningsverksamhet.

Godkänns av:

Räddningsnämnd eller motsvarande organ och meddelas kommunstyrelsen för kännedom.

LK
AB. G
G
DP
R



Kumlinge kommun

Folkförsörjningen (Beredskapslagen 1552/2011)

Handhas av:

Socialnämnden eller motsvarande organ och socialchefen. Befolkningsskyddsinspektören biträder dessa i planeringen och förverkligandet av folkförsörjningen.

Helhetsansvaret för folkförsörjningen handhas av kommunstyrelsen

Centrala uppgifter:

Försörjnings- och reglementeringsuppgifter.

Godkänns av:

Kommunstyrelsen

Äldreomsorgen, sektorplan (Beredskapslagen 1552/2011)

Handhas av:

Ledande tjänsteman inom äldreomsorgen.

Centrala uppgifter:

Upprätthålla verksamheternas funktion under undantagsförhållanden.

Godkänns av:

Äldreomsorgsnämnden eller kommunstyrelsen.

Hälso- och sjukvård (Beredskapslagen 1552/2011)

Handhas av:

Ålands hälso- och sjukvård.

Centrala uppgifter:

Trygga befolkningens tillgång till hälsa och sjukvård under undantagsförhållanden.

Godkänns av:

Landskapsregeringen

Lk
A.B.
B
GHL
oh



Kumlinge kommun

Bildningssektorn, sektorplan (Beredskapslagen 1552/2011)

Handhas av:

Ledande tjänsteman inom bildningssektorn.

Centrala uppgifter:

Upprätthålla verksamheternas funktion vid undantagsförhållanden.

Godkänns av:

Bildningsnämnden eller kommunstyrelsen.

Tekniska sektorn, sektorplan (Beredskapslagen 1552/2011)

Handhas av:

Ledande tjänsteman inom tekniska sektorn.

Centrala uppgifter:

Att i samråd med de infrastrukturella bolagen och Landskapsregeringens trafikavdelning, upprätthålla den infrastrukturella försörjningen, såsom energiförsörjning, trafik, vattenförsörjning och avfallshantering så att den kan tillgodoses under undantagsförhållanden.

Godkänns av:

Tekniska nämnden och meddelas kommunstyrelsen för kännedom.

Byggnadssektorn (Beredskapslagen 1552/2011)

Handhas av:

Ledande tjänsteman inom byggnadsinspektionen.

Centrala uppgifter:

Att tillse att byggnadsverksamheten i kommunen anpassas till rådande förhållanden. Att handha reglementeringsuppgifter inom byggväsendet i samråd med folkförsörjningsmyndigheterna i kommunen. Att inspektera byggnader för befolknings- och beredskapsändamål och handha rådgivning och information under normalförhållanden angående förebyggande åtgärder.

Godkänns av:

Byggnadsnämnden eller motsvarande organ och meddelas kommunstyrelsen för kännedom.

Handwritten signatures and initials: A large signature, followed by 'A.B.', 'B', and 'fr'.



Lantbruket (Beredskapslagen 1552/2011)

Handhas av:

Lantbrukssekreteraren eller annan motsvarande tjänsteman.

Centrala uppgifter:

Att bistå folkförsörjningen i dess arbete med kartläggning av livsmedelsreserver och upprätthållande av dessa. Vidare bör det särskilt planeras reglementeringsåtgärder inom primärproduktionen.

Godkänns av:

Näringslivsnämnden eller kommunstyrelsen.

Information, sektorplan (Beredskapslagen 1552/2011)

Handhas av:

Ledande tjänsteman inom respektive sektor.

Centrala uppgifter:

Att informera under undantagsförhållanden i enlighet med särskild informationsplan.

Godkänns av:

Kommunstyrelsen.

Uppgifter, anskaffning och reservering av resurser

Definiering av uppgifter och reserveringar av resurser framgår av de olika sektorplanerna.

Personal

Reserveras enligt befolkningsskyddets behov.

Transportbehov

Reserveras av Befolkningsskyddschefen enligt på förhand enligt uppskattat behov.

Verksamhetsutrymmen

Ledningsgruppen samlas i kommunens ledningscentral. Verksamhetsutrymmen för sektorverksamheten bestäms av respektive sektorchef.

4291. B h
A.S. GAN



SERVICENIVÅN INOM BEFOLKNINGSSKYDDET

Utbildnings- och skolningsplan av befolkningsskyddets ledning och personal

Kommunens ledningsgrupp samlas vartannat år i kommunens ledningscentral för att öva, diskutera och uppdatera räddningsmanualer, handlingsprogram, prov av kommunikationsutrustning med mera. Övning ska ske för såväl normala som undantagsförhållanden.

Tillsyn och uppdatering av planerna

Rutiner för tillsyn och uppdatering av beredskapsplanen finns omnämnda i denna plan.

Uppllysning och rådgivning

Uppllysning, rådgivning och utbildning till befolkning, företag och inrättningar i befolkningsskyddsärenden, sker genom digital informationsspridning, tryckta alster, platsbesök och kursverksamhet.

KRISBUDGET

Krisbudget är en uträkning av vilket framgår befolkningsskyddets behov av penningmedel i undantagsförhållande, den utarbetas i kommunen när behov föreligger och fastställs av kommunstyrelse och fullmäktige.

LK/GS.
A.B. BKH
hv